



*Carlo Galfrione*

*Neighbors*

*Affairs*

*Vol. 1*

*a cura di*  
*Lorenzo Canova*

*Carlo Galfione*  
*Neighbors Affairs*  
*Vol. 1*

*a cura di*  
*Lorenzo Canova*

**dieffe arte contemporanea**

via porta palatina 9, 10122 torino

tel./fax +39.011.4362372

mob. +39.338.4292378

www.galleriadieffe.com

info@galleriadieffe.com



Patrocinio della Città di Torino



ASSOCIAZIONE  
NAZIONALE  
GALLERIE  
D'ARTE  
MODERNA E  
CONTEMPORANEA

**Crediti/Credits:**

testo critico/text

Lorenzo Canova

**progetto grafico/graphic design**

Valentina Pozzi

Carlo Galfione

**stampa/press**

Graphic Center



*Testi / Texts*



## **I segreti dell'ornamento**

### **Lorenzo Canova**

Che l'elemento decorativo e l'arabesco nascondano qualcosa di pericoloso e di socialmente deviante ce lo ha rivelato Adolf Loos circa un secolo fa nel suo celebre saggio "Ornamento e delitto" dove il grande architetto e teorico ravvisava nei tatuaggi e nei disegni per le tappezzerie uno stretto legame criminoso e di degenerazione. Questa mostra di Carlo Galfione sembra quindi scaturita dalla polemica di Loos in nome della semplicità e della funzionalità, e cerca di scoprire attraverso l'utilizzo metaforico della tappezzeria come supporto della pittura le insidie che si celano dietro la presunta normalità dei nostri vicini di casa. Galfione unisce in questo modo la composizione floreale e ornamentale delle stoffe a una pittura che compone volti, corpi, abiti e acconciature con un'intensa qualità analitica, dove i ritratti dei neighbors sono definiti ed elaborati con un serrato rigore compositivo. Questa fusione apparentemente enigmatica trova le sue radici nelle riflessioni dell'artista sulla storia del design, da William Morris e Arts and Crafts, alle Wiener Werkstätte, all'Art Nouveau, al Bauhaus e oltre, sui problemi indotti dalla massificazione di un'arte "applicata" e "industriale", che si ricollegano di nuovo al pensiero di Loos e alla sua diffidenza per l'ornamento visto come un pericolo anche nelle sue applicazioni quotidiane quali ad esempio la forma di un dolce o di un mobile. Così Galfione scopre l'Ombra junghiana dei suoi personaggi, il loro versante segreto, il lato inconfessabile delle loro vite personali attraverso una struttura metamorfica e illusionistica dalle evocazioni quasi surrealiste che rinchioda e ingloba i suoi personaggi in una subdola tessitura che li trasforma in parti della decorazione floreale, emblema palese dell'infida normalità che nel suo

“cattivo gusto” occulta tensioni, segreti inconfessabili, piccole o grandi crudeltà collocate, nella vita di ogni giorno, proprio accanto alle nostre abitazioni. L’artista vuole forse suggerirci che se potessimo sapere cosa nasconde davvero il loro cuore, quale ornamento sia capace di riscaldare la loro fantasia, saremmo allora finalmente in grado di conoscere la verità definitiva sul mistero prossimo dei nostri vicini di casa. Seguendo l’intuizione hopperiana di Alfred Hitchcock ne *La finestra sul cortile* (*Rear Window*), proseguita dai Rolling Stones nel video diretto da Michael Lindsay-Hogg della canzone intitolata fatalmente *Neighbours* (e non a caso contenuta nell’album *Tattoo You* dove Mick Jagger è ritratto da Peter Corriston completamente tatuato in copertina), Galfione ci dice con soffusa ambiguità che potremmo svelare la vera anima dei nostri vicini se potessimo spiare nelle loro case con le loro tappezzerie arabesche. Con questo metodo infallibile si paleserebbero allora l’indole crudele e bellicosa delle graziose ragazze della porta accanto, i loro desideri inconfessabili, la loro violenza espressa da un elmetto militare e alimentata dalle leggiadre carte da parati dei loro saloni; potremmo smascherare i vizi del giovane elegante che salutiamo all’ascensore cresciuto su una comoda poltrona con motivi di rose, o scoprire che il tranquillo, dolce vecchietto del piano superiore ritratto tra tendaggi e volute è l’inventore di una delle più infallibili e crudelmente efficienti macchine di morte mai create dall’uomo.

## **The ornament secrets**

### **Lorenzo Canova**

That decorating elements and the arabesque may conceal something somewhat dangerous and socially perverse has been revealed by Adolf Loos about a century ago in his famous essay "Ornament and Crime" in which the great architect theorised that a criminal and degenerated tight connection in tattoos and tapestry drawings existed. This exhibition by Carlo Galfione seems to spring from Loos controversy on behalf of simplicity and functionality, and it tries to discover the snares hidden behind our neighbours alleged normalcy through the metaphorical use of tapestry as a support for the painting. Galfione conjugates this way the fabric's flowery and ornamental composition with painting which composes faces, bodies, clothing and hairdressings with an intense analytical quality, where the neighbours portraits are defined and elaborated with tight composition rigour. This apparently enigmatic fusion finds its roots in the artist's observations of design history, from William Morris and Arts and Crafts, to Wiener Werkstätte, to the Art Nouveau, to Bauhaus and beyond; in particular on problems induced by the de-individualization of an "applied" and "industrial" art with reference to Loos concept again and to his diffidence towards ornaments seen as a danger even in their daily applications such as - for instance - in the shape of a dessert or in a piece of furniture. Galfione discovers his characters' Jungian Shade this way, their secret side, their personal lives unmentionable side through a metamorphic and illusionistic structure of almost surrealist evocations which lock in and encompass such characters in a devious weave transforming them in parts of the flowery decoration, evident emblem of the treacherous

normalcy that with its "bad taste" hides tensions, unmentionable secrets, small or great collocated cruelties in everyday life, just next door to us. The artist wants perhaps to suggest that if we could discover what their heart truly hides, which ornament is capable to warm up their fantasy, we could then finally be able to be aware of the final truth about our next door neighbours mystery. Following the Hopper like intuition of Alfred Hitchcock in the "*Rear Window*", followed by the Rolling Stones in the Michael Lindsay-Hogg video of the inevitably titled song "*Neighbours*" (and not casually part of the "Tattoo You" album in which Mick Jagger is portrayed by Peter Corrison on the cover totally tattooed), Galfione tells us with suffused ambiguity that we could unveil our neighbours true soul if we could spy them in their arabesque tapestries clad homes. This infallible method would disclose the cruel and belligerent nature of the cute next door girls, their unmentionable desires, their violence expressed by a military helmet and fuelled by the graceful drawing room wallpaper; we could unmask the young man vices who we greet next to the elevator, sprung from a comfortable armchair with roses pattern, or discover that the upper floor quiet, sweet old man portrayed among curtains and billows is the inventor of one of the most infallible and cruel death machines ever invented by man.





*Opere / Works*



*Michail Kalashnikov*  
*2009, olio su tessuto, cm 140 x 100*





*Neighbors Affairs vol. 6*  
*2009, olio su tessuto stampato, cm 150 x 100*





*Fashion Week*  
*2009, acrilico e olio su tessuto, cm 80 x 60*





*Untitled*  
*2008, olio su tessuto, cm 90 x 60*







*The same mistake*  
*2007, olio su tessuto a rilievo, cm 80 x 50*





*Nothing but flowers*  
*2008, olio su tessuto, cm 60 x 90*





*Twins*

*2009, olio su tessuto a rilievo, cm 150 x 200*





*Tabuy*

*2007, olio su tessuto a rilievo, cm 150 x 200*







*Trentadue racconti*  
*2008, olio su tessuto a rilievo, cm 150 x 200*





*Goodness knows!*  
*2008, olio su tessuto a rilievo, cm 100 x 140*







*Disegni / Drawings*



*Madonna del bulldog*  
2009, acrilico su carta da parati, cm 70 x 50





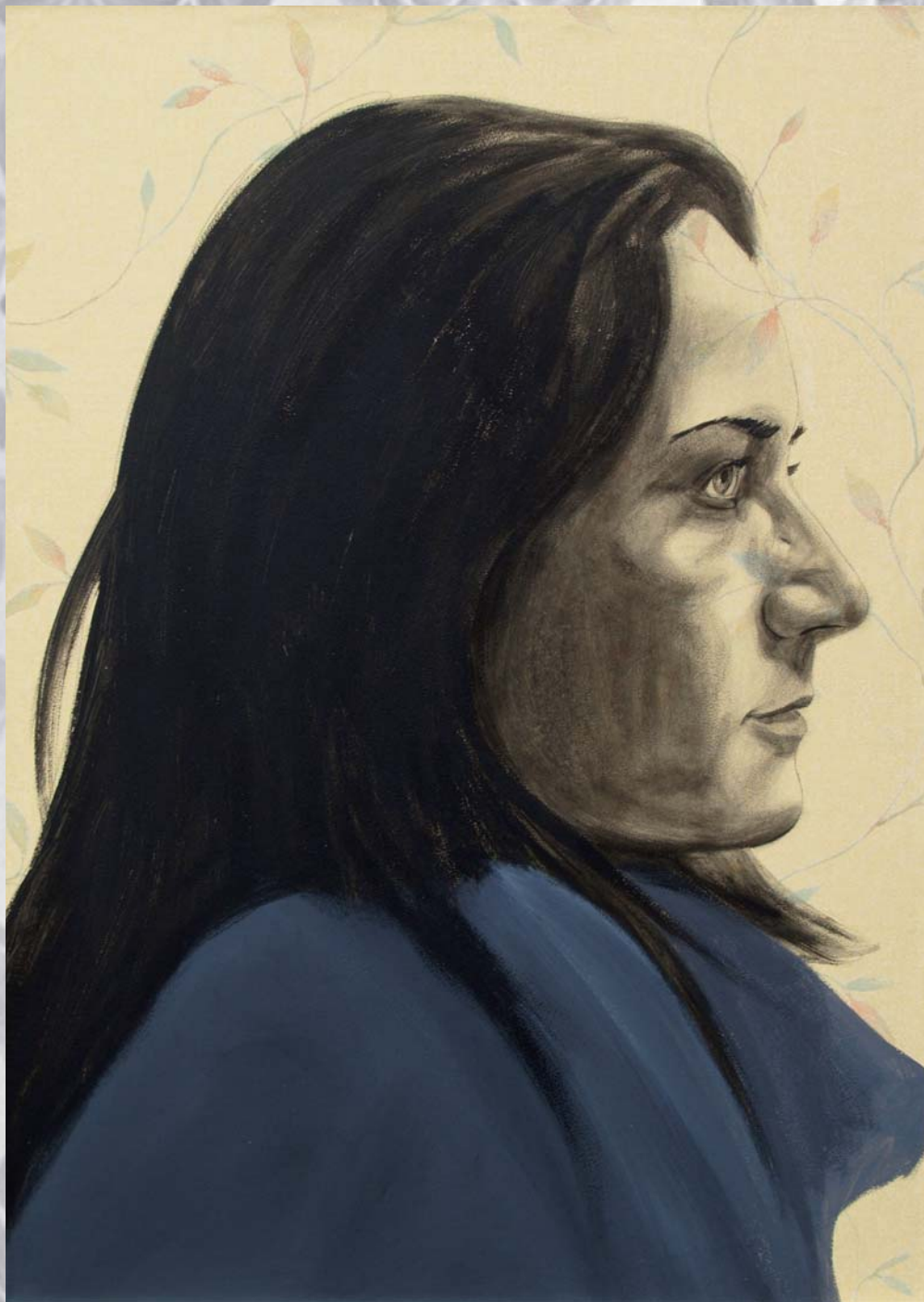
*Neighbors Affairs 2nd season vol. 1  
2009, acrilico su carta da parati, cm 70 x 50*



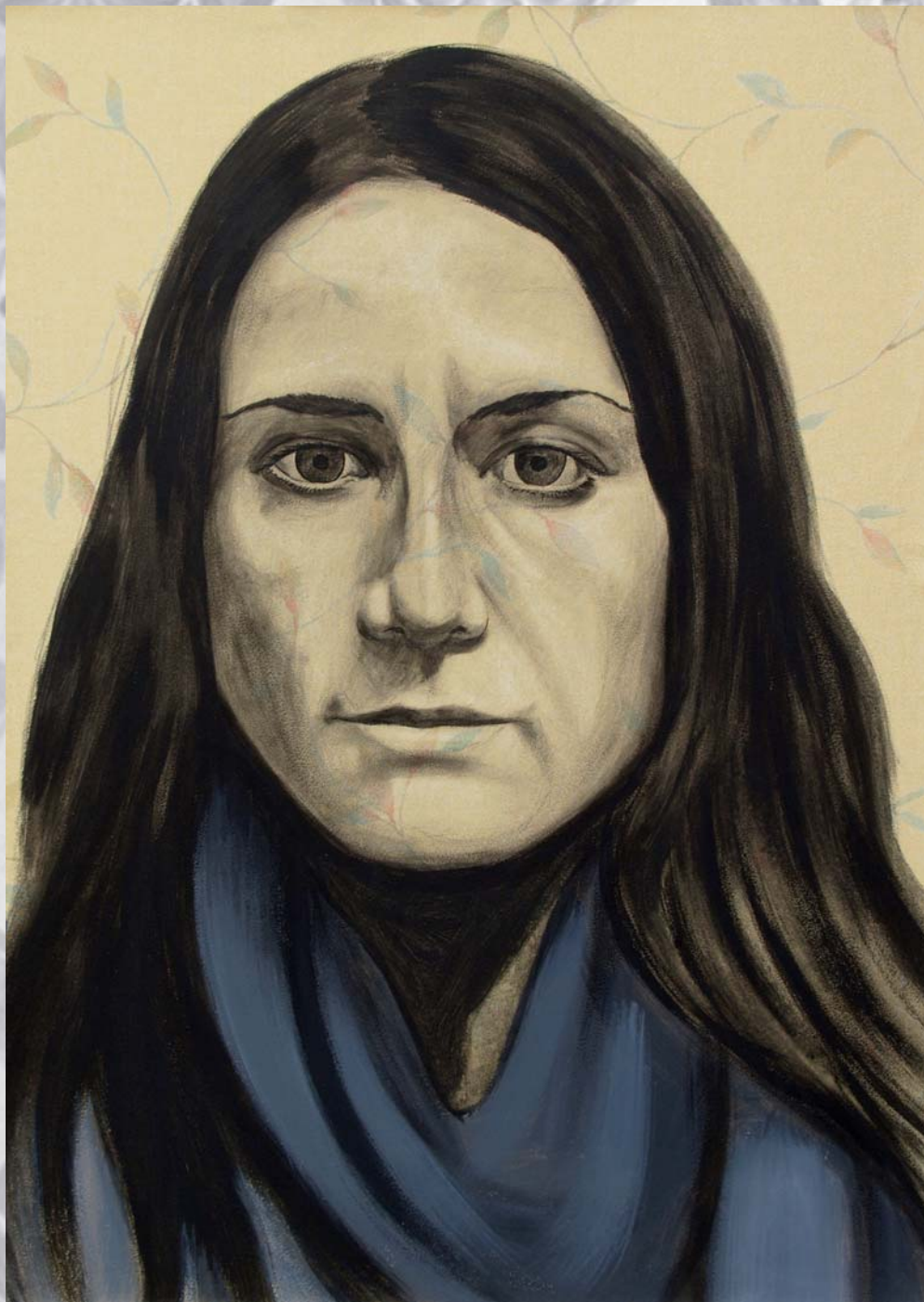
*Neighbors Affairs 2nd season vol. 2  
2009, acrilico su carta da parati, cm 70 x 50*



*Neighbors Affairs 2nd season vol. 3  
2009, acrilico su carta da parati, cm 70 x 50*



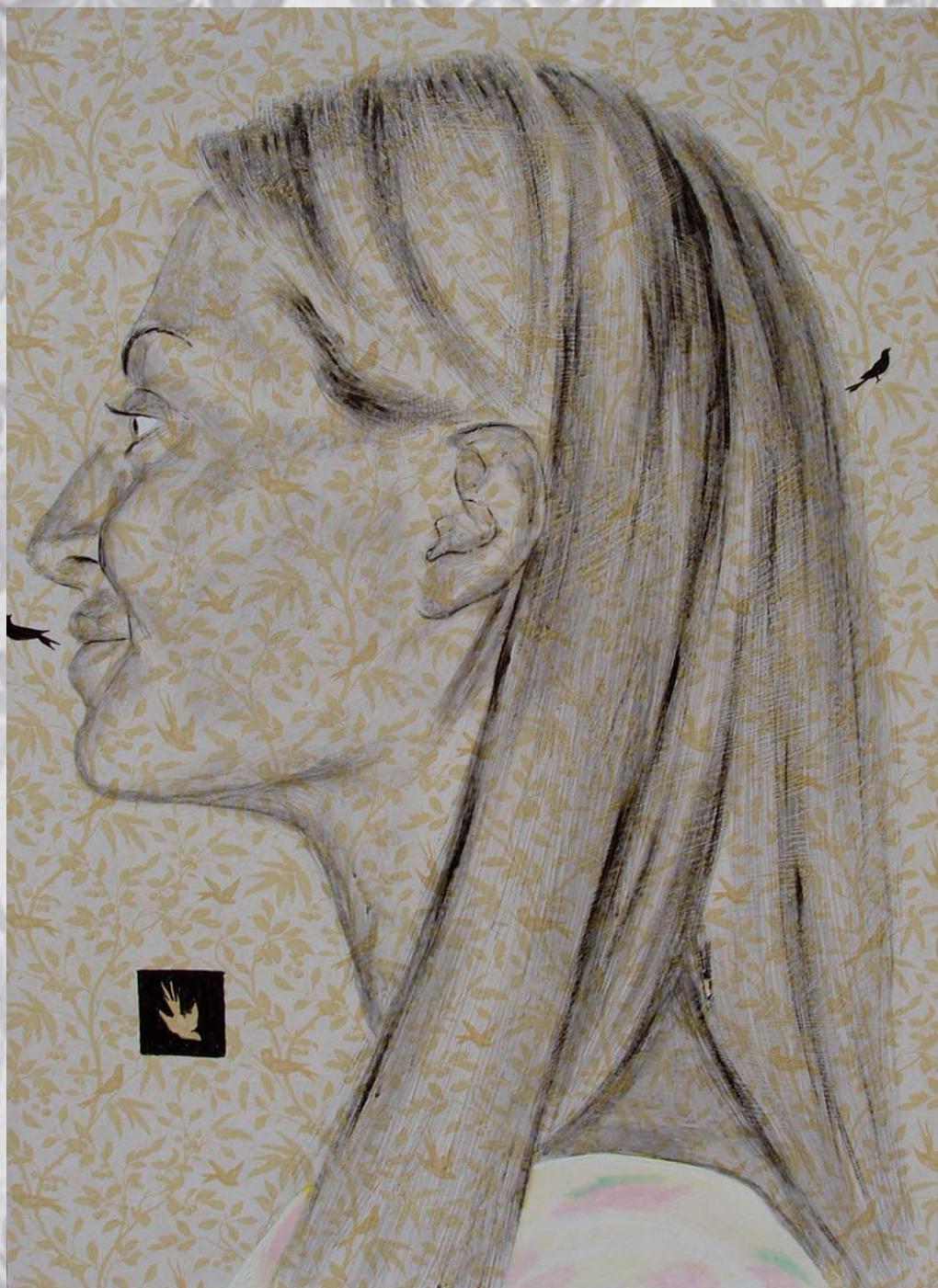
*Neighbors Affairs 2nd season vol. 7  
2009, acrilico su carta da parati, cm 70 x 50*



*Neighbors Affairs 2nd season vol. 8  
2009, acrilico su carta da parati, cm 70 x 50*



*Neighbors Affairs, vol. 2*  
*2008, acrilico su carta da parati, cm. 70 x 50*



*Neighbors Affairs, vol. 1*  
*2008, acrilico su carta da parati, cm. 70 x 50*

## **BIOGRAFIA**

Carlo Galfione, Pinerolo (To) 1969, vive e lavora a Torino.  
Studi presso l'92Accademia di Belle Arti di Torino.

## **PRINCIPALI MOSTRE PERSONALI**

2009 NEIGHBORS AFFAIRS VOL.1, dieffe arte contemporanea, Torino, a cura di Lorenzo Canova

2005 WALLPAPER, Gas Art Gallery, Torino, a cura di Lorena Tadomi

1998 CARLO GALFIONE, galleria Arti Assortite, Torino

1998 EFFETTI COLLATERALI, Comune di Castel S.Pietro (Bo), a cura di G. Papi

1997 SUPERMARKET, galleria En Plein Air, Pinerolo (To), a cura di Luisa Perlo

## **PRINCIPALI MOSTRE COLLETTIVE**

2009 15 ARTISTAS CONTEMPORANEOS NO BRASIL, a cura di G. Farinella e Acib, sedi varie, Brasile

2008 CARTEFATTI, galleria Studio Legale, Roma

2007 BAM ON TOUR 2007, a cura di Edoardo di Mauro, Busca (Cn)

2006 QUERSCHNITT 2, Gas Art Gallery, Torino

2005 PUNTO E A CAPO, Castello di Rivara (TO), a cura di Edoardo di Mauro

2005 IN SEDE 2005, a cura di Francesco Poli, Assessorato alla Cultura, Torino

2005 LA CONTEMPORANEITA'92 EVOCATA: NUOVA PITTURA IN ITALIA,  
a cura di Edoardo di Mauro, Fusion Art Gallery, Torino

2004 QUERSCHNITT, Gas Art Gallery, Torino

2004 XXXVII PREMIO VASTO 2004, METAMORFOSI

a cura di A.Riva, Musei Civici di Palazzo d'Avalois, Vasto

2004 BIENNALE D'ARTE MODERNA E CONTEMPORANEA DEL PIEMONTE  
a cura di Edoardo Di Mauro, Verbania

2004 PREMIO PAGINE BIANCHE D'92AUTORE (SEAT)

2003 STOP AND GO, a cura di G. Papi, Comune di Gambettola (FC)

1999 LA VENDETTA DEI POMODORI ASSASSINI, a cura di Luca Beatrice

1999 PROGETTO MAIONESE, a cura di E. Privitera, galleria En Plein Air, Pinerolo (To)

1998 VERSUS IV, a cura di V.Tommasinelli, ex Lanificio Bona, Carignano (To)

1998 NUOVI ARRIVI, a cura di T. Conti, galleria di S. Filippo, Torino

1998 ARTE AL MURO, a cura di R. Passoni,

Biennale Internazionale dei Giovani Artisti, Torino

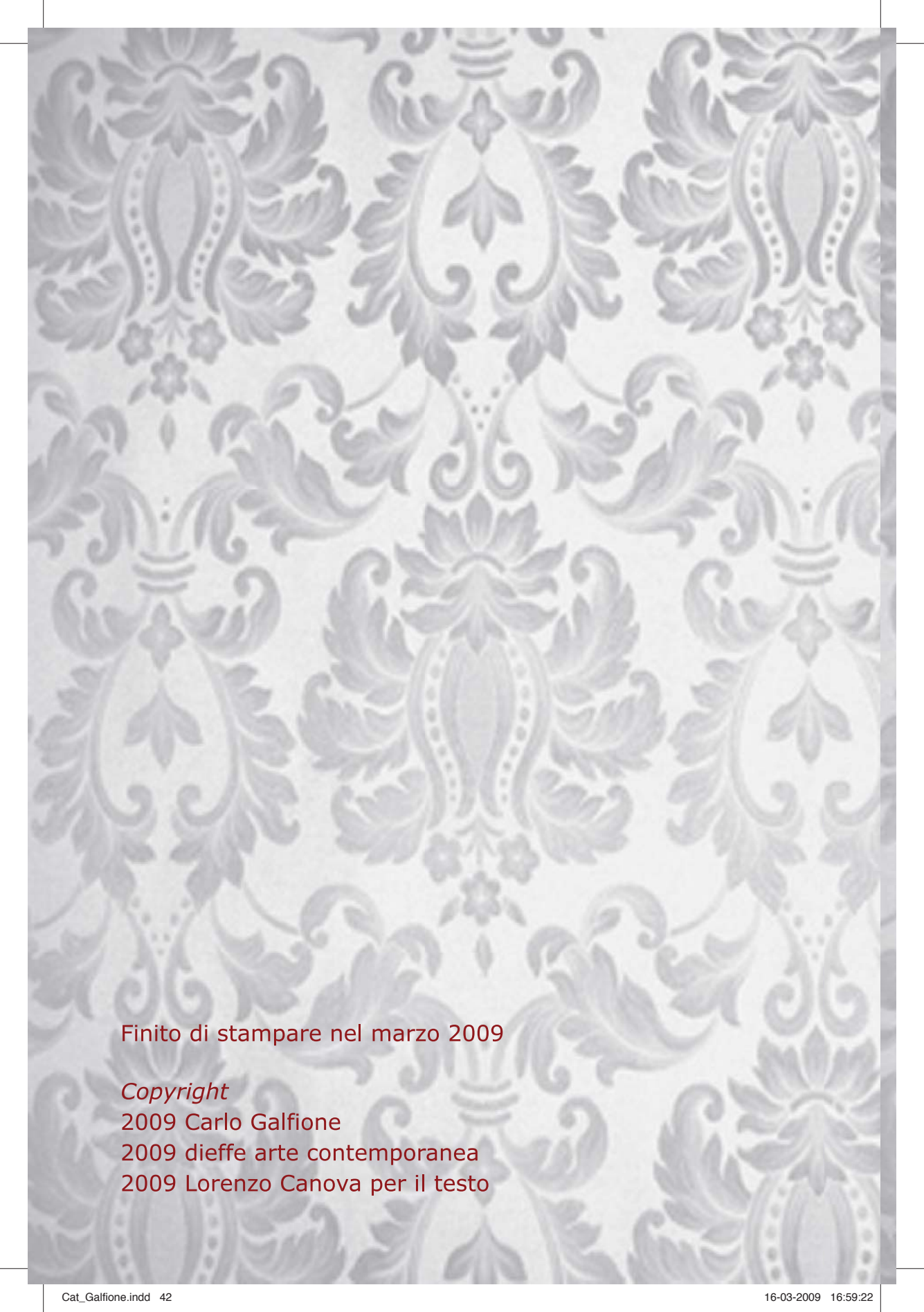


## CATALOGHI

BAM, E. di Mauro, Torino 2006  
PREMIO CELESTE 06, G.L. Marziani, Siena 2006  
PREMIO CELESTE 05, G.L. Marziani, Siena 2005  
WALLPAPER, L. Tadomi, Torino 2005  
IN SEDE 2005, F. Poli, Torino 2005  
METAMORFOSI, A. Riva, Milano 2004  
STOP & GO, G. Papi, Cesena 2003  
IN VIAGGIO/DE VIAJE, AA.VV. , Torino 2002  
ONE DAY AT A TIME, AA.VV. ,Torino 2000  
LA VENDETTA DEI POMODORI ASSASSINI, AA.VV. ,Torino 1999  
VERSUS IV, Vezio Tommasinelli, Torino 1998  
NUOVI ARRIVI, AA.VV. , Torino 1998  
HOME SWEET HOME, Paolo Levi, Torino 1998  
SUPERMARKET, Luisa Perlo, Torino 1997

## ARTICOLI E RECENSIONI

COI / GALFIONE / STEINER, Stefania Inverso, in Titolo (n° 49 / inverno 2005-06)  
COI / GALFIONE / STEINER, Elisabetta Tolosano, in Flash Art (febbraio-marzo 2006)  
RITRATTO DI FAMIGLIA PER LE PAGINE BIANCHE, in La Stampa (7/11/2004)  
INCROCIO D'AVANGUARDIE, Susanna Perazzoli, in Dove (n° 5/2001)  
PITTURA FRESCA, Alessandro Riva, in Carnet (n° 11/2000)  
LA FUCINA DEI NUOVI TALENTI, Luca Beatrice, in Kult (n° 10/2000)  
UN CORTILE NEL CUORE DI TORINO, Olga Gambari, in La Repubblica (18/11/99)  
SGUARDI SUL CORTILE, Guido Curto, in La Stampa-Torino sette (12/11/99)  
PIEMONTE, Guido Curto, in Flash Art (ottobre-novembre 99)  
LA VENDETTA DEI POMODORI ASSASSINI, Maria G. Torri, in Flash Art (estate 99) 12  
ARTISTI PER IL 2000 (con copertina), Lisa Parola, in La Stampa-Torinosette (15/01/99)  
ARTE AL MURO, Paolo Levi, in La Repubblica (9/01/99)  
LA REALTA' URBANA VISTA DAGLI OCCHI DI CINQUE AUTORI, Olga Gambari, in La Repubblica (8/11/98)  
L'EX LANIFICIO DI CARIGNANO, Tiziana Conti, in Tema Celeste (ottobre/dicembre 98)  
SE L'ARTISTA E' GIOVANE, Angelo Mistrangelo, in La Stampa (18/10/98)  
CARLO GALFIONE, Paolo Levi, in La Repubblica (24/09/98)  
LA PITTURA NELL'ERA DEL B-MOVIE, Luca Beatrice, in Flash Art (estate 98)  
CARLO GALFIONE, Tiziana Conti, in Tema Celeste (maggio-giugno 98)  
CARLO GALFIONE, Luisa Perlo, in Titolo (inverno 97/98)



Finito di stampare nel marzo 2009

*Copyright*

2009 Carlo Galfione

2009 dieffe arte contemporanea

2009 Lorenzo Canova per il testo



